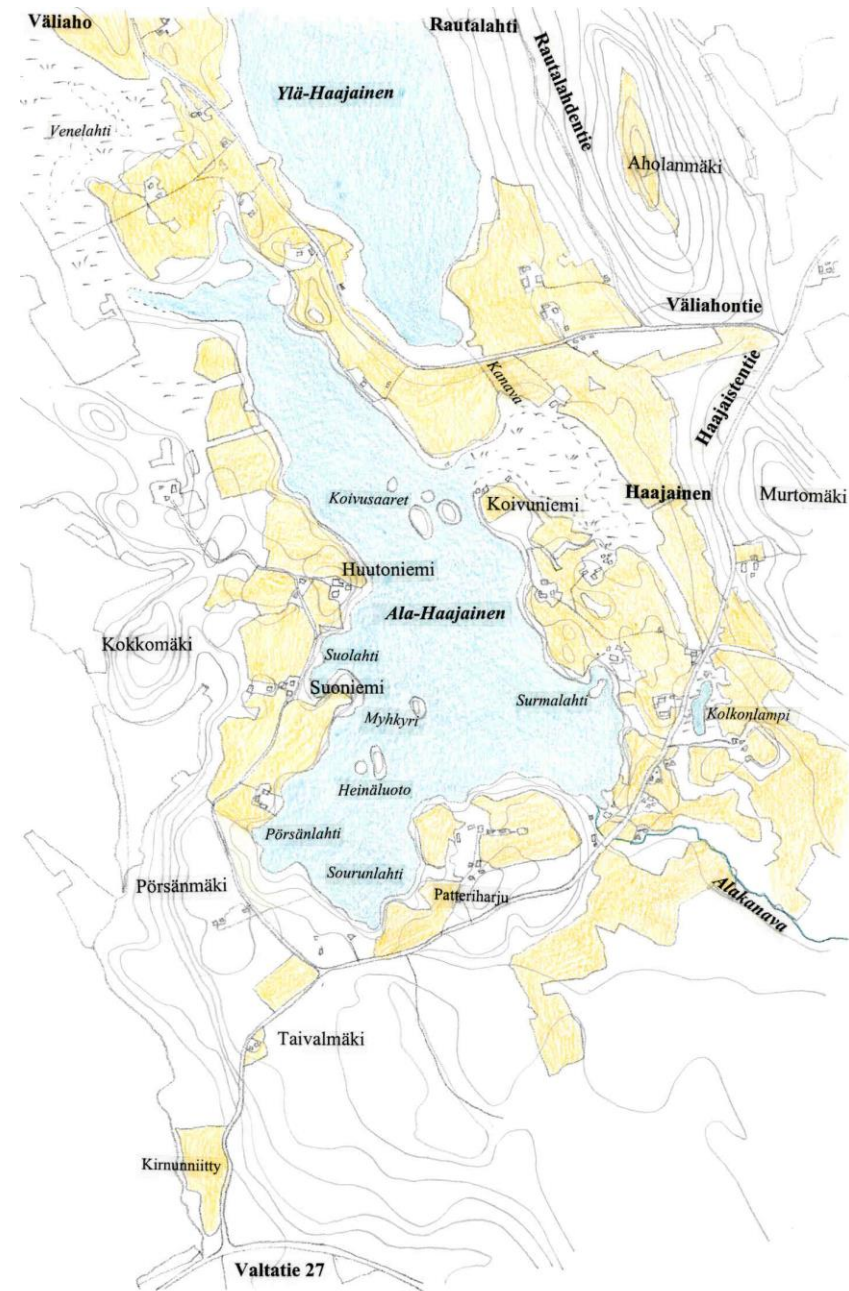


HAAJAISTEN KULTTUURIYMPÄRISTÖ

Luonnonympäristö

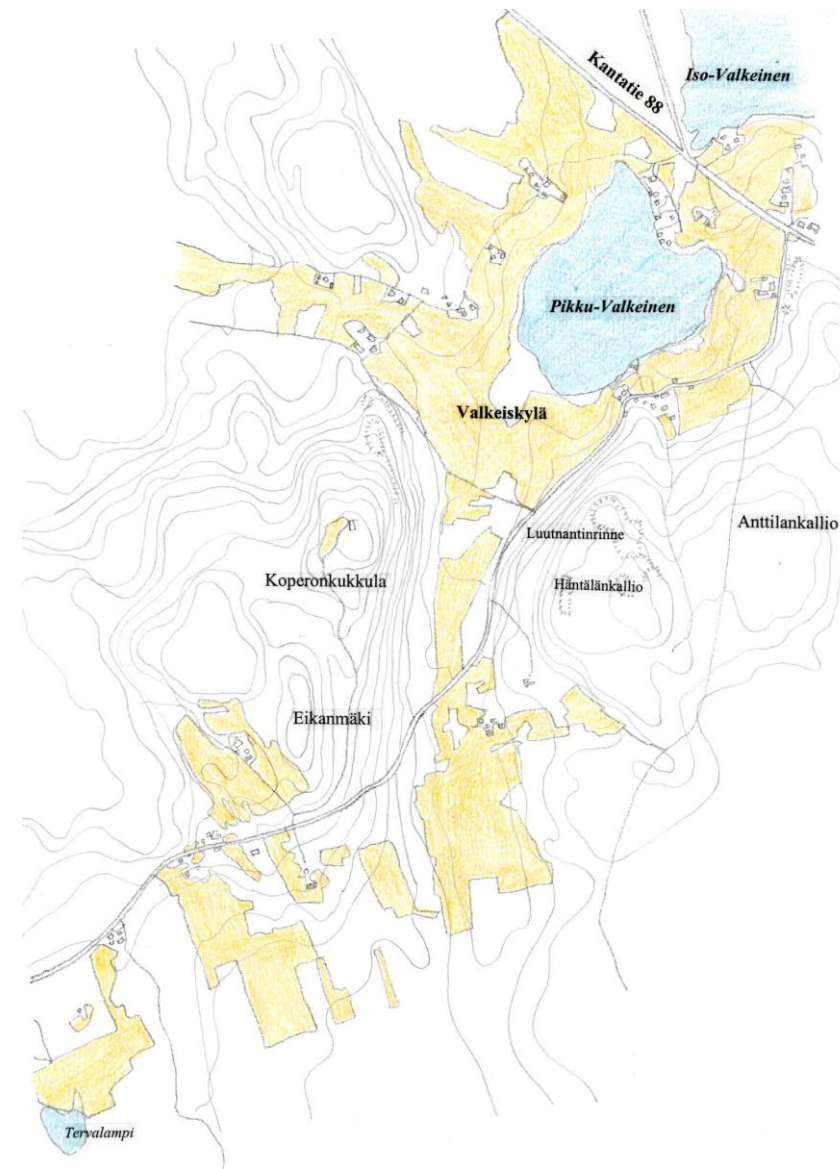
Ylä-Savon kallioperä on alueen itäosassa vanhaa arkeista graniitti-gneissialuetta, jossa on paikoitellen gabro- ja graniitti-intruusioita, diabaasijuonia ja kvartsiitteja jäännösinä karjalaisista liuskeista. Arkeisen vanhan kallioperän ikä on 2300 – 3100 miljoonaa vuotta. Savon liuskejakso ulottuu Vieremällä



Haajaistentien eteläosa

Salahmille. Vieremän länsiosissa kallioperä on proterotsooista, 1700-2300 miljoonaa vuotta vanhaa. Vieremän pellot on raivattu savi- ja silttimaille, jotka ovat syntyneet muinaisten järvien pohjaan.

Haajaisten maisema on vaihtelevan mäkistä. Alueen korkeimpia mäkiä ovat Häntälänkallio (n. 160 m), Anttilankallio (n. 160 m) ja Koperonkukkula (180.8 m) Valkeisilla sekä Aholanmäki (186.3 m) Haajaisilla.



Haajaistentien pohjoisosa

Ylä- ja Ala-Haajainen kuuluvat Vuoksen vesistöalueen Iisalmen reittiin. Järvet ovat Joutsenjoen valuma-alueella ja laskevat vetensä Alakanavaa pitkin pieneen Sopenjärveen, edelleen Joutsenjärveen ja Joutsenjokea pitkin Poroveteen. Järvet sijaitsevat varsin ylvällä paikalla: korkeseroa Ala-Haajaisilta Poroveteen on 33 m.

Vesien virtaama on pieni ja vesi humuspitoista, ruskeaa ja rehevää. Järvet ovat matalia ja laajoilta alueilta vesikasvillisuuden peittämiä. Ongelmana on lievä hapenvajaus. Järviä kuormittavat peltoviljelys ja suoalueet. (Iisalmen reitin suojavyöhykesuunnitelma, Ylä-Savon vesistöjen kunnostusohjelma)

Ylä-Haajainen on pinta-alaltaan 1.28 km². Sen keskivedensyvyys on 2 m. Valuma-alueella on peltoa 6.5 km². Järvellä on uimaranta. Ongelmana ovat turve, umpeenkasvu ja rehevyys. Järvi on toiminut luonnonravintolammikkona ja siinä on säännöstelypato (settipato). (Ylä-Savon vesistöjen kunnostusohjelma)

Ylä-Haajaisen rantavyöhykkeen puusto on paikoin vähäistä, paikoin rantoja reunustaa runsas pensaskerros, jossa pajujen joukossa kasvaa yksittäisiä koivuja. Kenttäkerroksessa kasvavat mm. myrkykeiso sekä monet sarat. Järvellä on runsaat vesikasvillisuusvyöhykkeet. Järven umpeenkasvu ei ole eduksi Haajaisen ja Vähälahon kulttuurimaisemalle, joten vesistön kunnostaminen on maisemallisistakin syistä suotavaa. (Ylä-Savon vesistöjen kunnostusohjelma)

Ala-Haajaisen pinta-ala on 1.1 km² ja keskivedensyvyys 4 m. Valuma-alueen peltopinta-ala on 6.5 km². Järvellä on uimaranta ja venevalkama. Rantavyöhykkeen puustossa on runsaasti harmaaleppiä ja koivuja. Kenttäkerroksessa kasvavat monet sarat sekä säderusokki ja rantalemmikki. (Ylä-Savon vesistöjen kunnostusohjelma)

Ala-Haajaisjärvi on rehevä ja ylä-Haajaisjärven umpeenkasvu on maisemaa häiritsevää. Molempia järviä on ehdotettu kunnostettavaksi Ylä-Savon vesistöjen kunnostusohjelmassa. Ensisijaiseksi kunnostustoimenpiteeksi on ehdotettu vedenpinnan nostoa.

Alueella on useita lampia: Kolkonlampi, Tervälampi, Kaijanlampi ja Oulunlampi. Alueella virtaavat Mammonpuro, Tervapuro, Heinäpuro ja Savikonpuro.

Ylä-Haajaisjärven ranta-alueilla ei ole alueelle harvinaisia tai uhanalaisia kasvilajeja. Järvikaislaa ja ruokoa kasvaa suurina saarekkeina kapeikoissa, lahdelmissa ja matalissa osissa. Kellus- ja uposlehtikasvustoja (heinävita ja vesitatar) on runsaasti. Ala-Haajaisen vesikasvillisuus on vähäistä lukuun ottamatta rehevää Venelahtea. Rantaviivan tuntumassa kasvaa paikoin runsaasti



vehkaa. Järvikaislaa on vain paikoin. Laajoja ilmaversoisten, kellus- ja uposlehtisten kasvien kasvustoja ei ole. (Ylä-savon vesistöjen kunnostusohjelma)

Ruotusotamiehen torpan paikalla kasvaa runsaasti kookkaita tuomia ja näsiöitä. Paikalle on jäänyt villinä kasvamaan vanhoja pihakasveja kuten humalaa ja marjapensaita. Eikanmäen rinteessä kasvaa valkovuokkoja.

Haajaistentietä reunustavat järeät kuuset ja ikihongat tai puronnotkelmien rehevät tuomet, koivut ja pihlajat. Entisiltä ihmisten asuinsijoilta ovat levinneet tien reunoille ruusupensaat. Päivänkakkarat, harakan- ja kissankellot, niittynätkelmät, kurjenpolvet ja syksyllä pietaryrtit koristavat tienvarsia ja koulun ja Rantalan seudun viljelemättömiä peltotilkkuja. Pihoihin on istutettu kulleroita, näsiää, omenapuita ja monia vanhoja koristekasveja kuten humalaa. (Ee sua selevelle enempee ku Huajaiskylästä)

Ylä-Haajainen ja Ala-Haajaisen Venelahti ovat valtakunnallisesti merkittäviä linnuston suojelualueita. (Ylä-Savon vesistöjen kunnostusohjelma) Haajaisten linnustosta ei ole käytettävissä tuoreita laskentatietoja, mutta havaintojen mukaan järvi on vaateliaan lajiston suosiossa. Pikkulokki on pesinyt Haajaisella runsaana. Ylä-Haajaisen vedenpintaa on nostettu, ja sitä säännöstellään padon

avulla. Näin pajuttumaan päässeet luhdat palautuvat linnustolle suotuisaan tilaan. (Iisalmen ja Vieremän arvokkaat luontokohteet)

Kulttuuriympäristö nykytilanne

Haajaisten kylämaisemaa luonnehtivat järvet, kumpuilevat pellot ja vanhat pihapiirit. Merkittävä maisematekijä on 1700-luvulla tehty Haajaistentie. Tieltä avautuu näkymiä pelloille, tien varteen rakennettujen pihapiirien ympäristöön, järvenselälle, paikoin näkymiä rajaa jyhkeä metsänreuna. Välistä näkymä ulottuu kauas Iimäelle saakka.

Haajaistentie

Haajaistentie kulkee vanhaa uomaansa nousten mäkien ja kumpareiden harjanteille tai painautuen puronnotkelmiin, seurailen järven rantamia tai kiemurrellen varjoisassa metsämaisemassa. Valtatie 27:ltä Haajaistentielle kääntyttäessä nousee heti jyrkkää Taivalmäkeä. Kirnunnityn jälkeen rajaa vanha kuusikko tiiviisti tietä.



Haajaistentien näkymiä rajaa paikoin metsä.

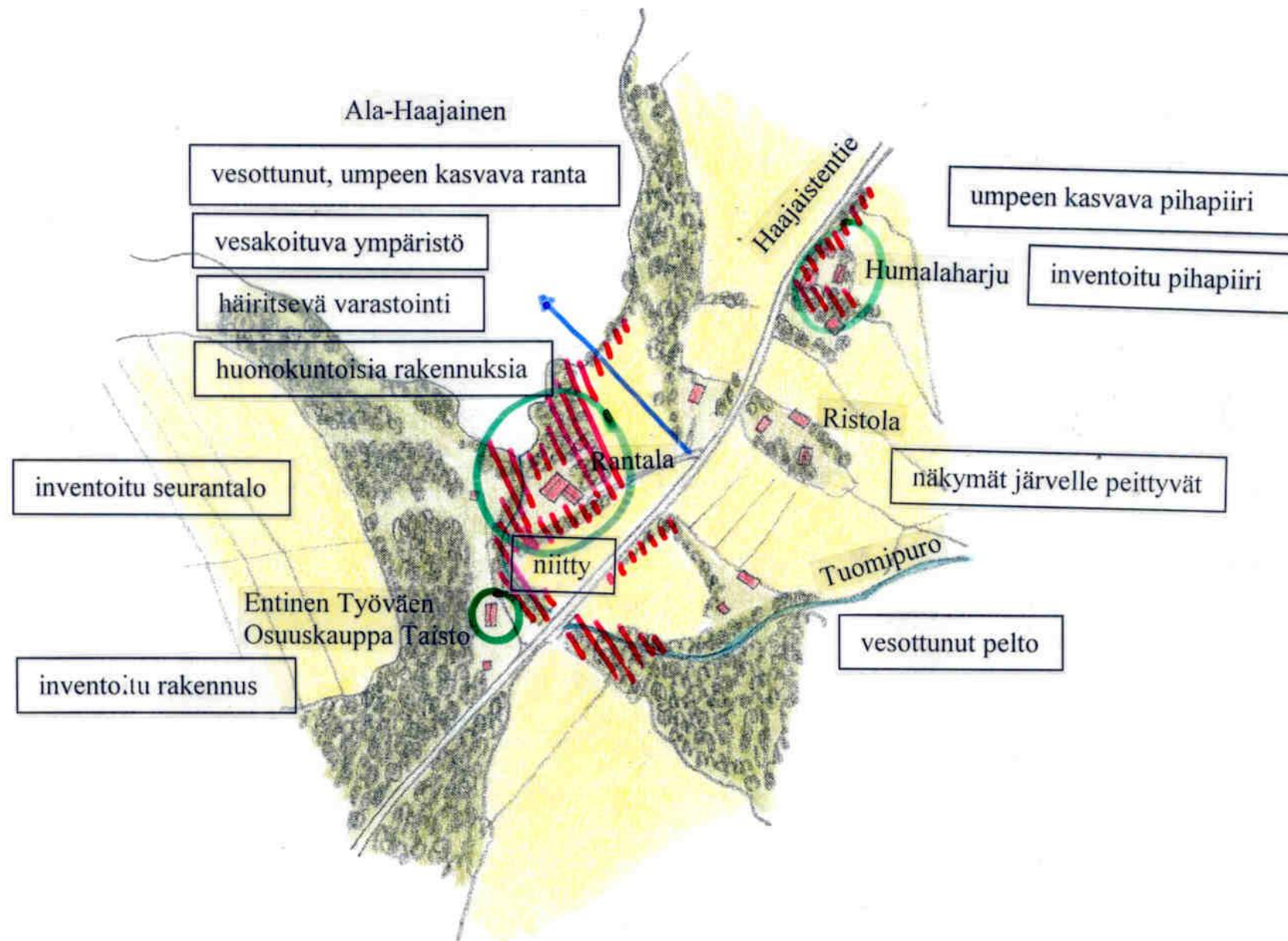
Näkymä Aholanmäeltä Ala-Haajaisten suuntaan.

Taivalmäen entisen torpan pihapiiri sijaitsee tiiviisti tien varressa. Torpan Elmiina-tytär toi pihaan erilaisia kasveja Etelä-Suomesta. Näsiä kukkii tien varrella kesäisin.

Halmeniemen tilan kohdalla Tarhamäessä tietä reunustaa vanha jylhä kuusikko, josta Halmeniemen puoleista osaa on käytetty metsälaitumena. Halmeniemen puolella on ikivanhoja petäjiä, joista kaksi on *karsikkopetäjiä*. Toinen on tehty vuonna 1874 Job Säisälle ja toinen vuonna 1940 Ales Säisälle. Toisen petäjän merkinnät ovat lähes hävinneet.

Halmeniemi, joka on lohkottu Viisalan tilasta, on ollut seudun mahtavimpia tiloja. Pihapiiri sijaitsee kauniilla paikalla Ala-Haajaisen rantakumpareella. Pihaan johtaa koivukuja. Asuinrakennuksen pirtti on 1800-luvun puolivälistä. Rakennusta on jatkettu vuonna 1903 ja muutettu mansardikattoiseksi vuonna 1925. Myös 1960-luvulla rakennusta on uudistettu.

Halmeniemen jälkeen Haajaistentie laskeutuu alas purolle, jolla on monta nimeä: *Kukkaropuro*, *Tuomipuro*, *Haajaistenjoki* ja *Ala-Kanava*. Puroa reunustaa rehevä puusto. (Ee sua selevelle enempee ku Huajaiskylästä)



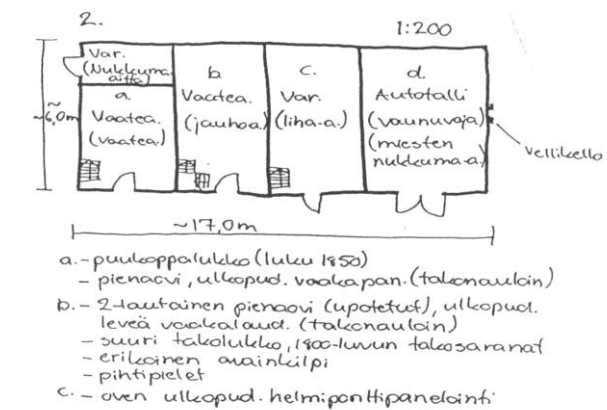
Palosuon asuinrakennus sijaitsee mäen kupeessa Ala-Haajaisen rannan tuntumassa. Mansardikattainen asuinrakennus tehtiin vuonna 1905 Eikanmäelle ja siirrettiin nykyiselle paikalleen 1920-luvulla kauppapuodiksi. Työvään Osuusliike Taisto, myöhemmin Ylä-Savon Osuusliike, toimi siinä 1950-luvun lopulle saakka.

Tuolloin talon eteläpään rakennettiin kuisti ja kioski. Tie kulki tuolloin rakennuksen länsipuolelta, jolloin kaupan sisäänkäynti oli tien puolella rakennuksen viistetyssä kulmassa. Talo muutettiin myöhemmin asuinrakennukseksi. Rakennus liittyy kylän historiallisiin vaiheisiin, on tyyppinä harvinainen ja

Asuinrakennukseen nähden kulmittain sijaitsevassa riviaitassa olivat vaateaita, jauhoaita, liha-aita ja miesten nukkuma-aita. Lukon puukopassa on kaiverrus 1850. Navetta on rakennettu vuonna 1938. Aiemmin tilan rakennukset muodostivat umpipihaan Tilalla on ollut myös tuulimylly. (Vieremän rakennuskulttuurin inventointi) Halmeniemi on inventoitu, paikallisesti merkittävä kohde, jolla on merkittävä sija kylän historiassa.



Palosuo, entinen Työvään Osuusliike Taisto. (Kuva Eeva Huttunen)



Halmeniemen riviaitan pohjapiirros (Vieremän rakennuskulttuurin inventointi)

kylämaisemassa tärkeä. Rakennus on inventoitu kohde ja paikallisesti merkittävä. (Vieremän rakennuskulttuurin inventointi, Vieremän kirja)

Ala-Haajaisen rannalla sijaitseva *Rantala* rakennettiin 1800-luvun puolella alkuaan Haajaisten meijeriksi. Meijerin vieressä oli jäähuone. Meijeri toimi vuoteen 1919 saakka, minkä jälkeen kerma vietiin hevosilla Iisalmeen. Kun rautatie rakennettiin vuonna 1924, vietiin maidot Kurenpolveen aamujunalle. (Ee sua seleevee enempee ku Huajaiskylästä, Pentti Kumpulainen)

Meijerin rakennukset myytiin vuonna 1919 nuorisoseuralle. Nuorisoseura oli perustettu vuonna 1909 ja se toimi aluksi koululla. Nuorisoseura nimesi rakennuksen Rantalaksi. Nuorisoseura laajensi rakennusta vuonna 1924 juhlasalilla ja



Rantalan rantaa vuonna 1999. Rannan raivaukset aloitettiin vuonna 2001. Huonokuntoiset ulkorakennukset on jo purettu ja tilalle rakennettu rantasauna.

Seurojentalo *Rantalan* tienoo on yksi kylä historiallisesti ja maisemallisesti merkittävistä paikoista. Kulttuuriympäristön hoitosuunnitelman laatimishetkellä Rantala oli vuokrattuna varastotiloiksi. Rantala ympäristöineen ei ole arvoisessaan kunnossa. Ulkovarastointi piha-alueella, villiintyneet ja pajukkoa kasvavat rakennuksen ympäristöt ja ranta sekä huonokuntoiset ulkorakennukset antavat alueelle ränsistyneen leiman. Näkymiä Ala-Haajaisille tulisi avata.

Rantala on käyttötarkoitukseltaan katoavaa rakennustyyppiä. Rakennuksen 1920-luvun hahmo on melko hyvin säilynyt. Siihen liittyy paikallista historiaa ja se on maisemallisesti arvokas. Rantala on inventoitu rakennuskohde ja maakunnallisesti merkittävä.

katoksella. 1950-luvulla kunnostettiin salin uunit. Vuosina 1977-82 kunnostettiin rakennuksen sisätiloja. Rakennuksen päädyt ovat jugend-koristeiset. (Ee sua seleevee enempee ku Huajaiskylästä, Vieremän rakennuskulttuurin inventointi, Heikki Huttunen)

”Rantala oli vain muutaman kilometrin päässä mutta kuitenkin kuin vieraalla paikkakunnalla. Talvien hiihtokilpailuissa se oli tullut tutuksi ja siellä oli käyty elokuvissa. Se sijaitsi huomaamattomasti notkelmassa järven rannalla, johon laski puro aivan kupeelta. Vanhaa hirsisiltaa pääsi entisen myllyn ja meijerin rakennuksille. Tästä kautta ne ennen ajoivat kärripeleillä

kaupunkiin, mutta kun rautatie tuli ja maantie sen viereen, matka lyheni puoleen. Tänne isäkin nuorena miehenä ajoi maidot mäkiteitä.” (Kukkivat roudan maat)



Rantala kesällä 1999.

Humalaharjun pihapiiri sijaitsee Rantalasta pohjoiseen päin Haajaistentien vierellä mäen kumpareella. Päärakennuksessa toimi vuodesta 1904 lähtien Herman Säisän kauppapuoti. Aluksi Säisä toimi kauppoineen vuokralaisena Ristolan talossa. Kauppaan tultiin pitkienkin matkojen päästä Petäjäselästä, Konolanmäestä ja Kiiskisenahosta ja usein puodissa yövyttiinkin. Talossa oli kaksi ulko-ovea: tien puoleisesta mentiin kauppaan, toisesta asuinhuoneisiin. Pihalla olevassa aittarakennuksessa säilytettiin kauppatavarat. Viime vuosisadalla rakennetut aitta ja kaksihuoneinen pariaitta ovat säilyneet. Tilalla toimi myös postipysäkki vuodesta 1910 alkaen. (Vieremän rakennuskulttuurin inventointi, *Ee sua seleeve enempee ku Huajaiskylästä*, Ester Mykkänen)



Humalaharjun asuinrakennus

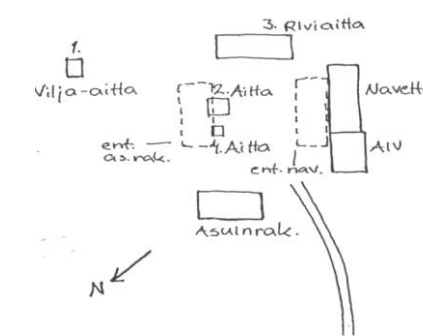


Humalaharjun aitat, joista vasemman puoleinen on entinen Ukonmäen myllyrakennus.

Humalaharjun kohdalla avautuu kaunis, kumpuileva Haajaisten kylämaisema. Näkymä *Humalaharjun* suunnasta Paavolaan päin.

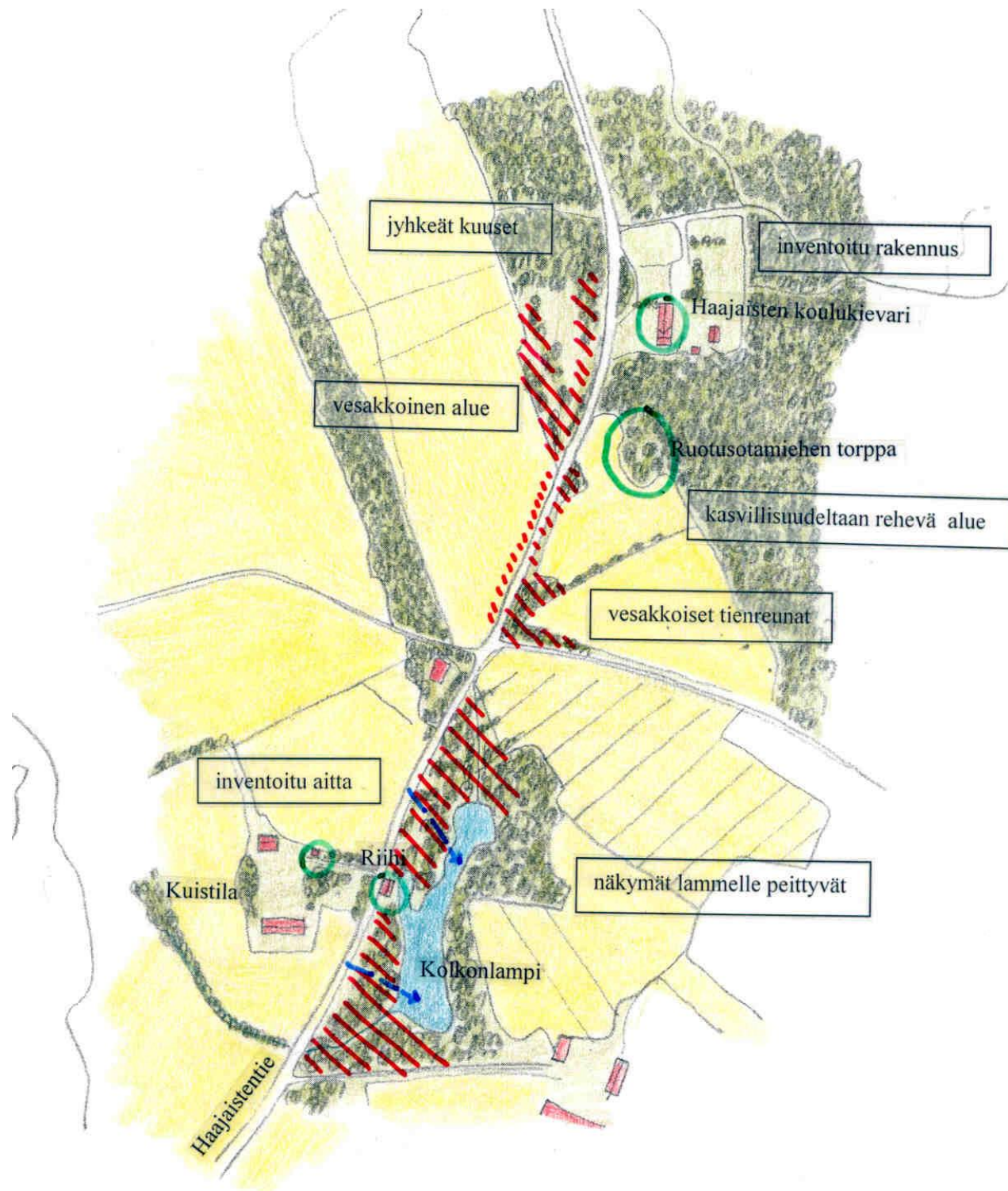


Jaakkolan ensimmäinen isäntä oli Anders Huttunen (s. 1696), joka oli vänrikki Aminoffin tallirenki. Pihapiiristä on purettu asuinrakennus, riihi, savusauna ja navetta. Riviaitassa olivat kuuden hevosen talli ja leipäaitta. Rakennuksen toinen pää toimi kauppapuotina 1800-luvun lopulla. Puoti ja pariaitta liitettiin toisiinsa rakentamalla niiden väliin liiteri. Pihalla on pieni nukkuma-aitta eli ”piikojen aitta” sekä 1700-1800-lukujen vaihteessa rakennettu vilja-aitta, jota käytettiin myös ruumisaittana. *Jaakkola* on inventoitu kohde ja paikallisesti merkittävä. (Vieremän rakennuskulttuurin inventointi, *Ee sua seleeve enempee ku Huajaiskylästä*)



Jaakkolan pihapiiri (Vieremän rakennuskulttuurin inventointi)

Haajaisen haka sijaitsee Haajaisten kylällä *Jaakkolan* tilalla. Kohde on pohjoiseen jyrkästi viettävä, 0,8 ha:n kokoinen hiehojen lehtipuuhaaka, jolla karja on laiduntanut 1900-luvun alusta lähtien. Rinteen alla on vetinen lampare. Erikoisuutena on Pohjois-Savossa uhanalainen kullero. Huomionarvoinen on nurmitatar. Valtalajina on nurmilauha. Arvoluokka on p+ (paikallisesti arvokas). (Pohjois-Savon perinnumaisemat)



Kuistilan riihi purettiin vuonna 2001.



Kolkonlampi on saatu esille raivauksilla.

Kolkonlampi on syvä, pieni lampi, jonka rantoja peittää nuori puusto. Kolkonlammen rantoja raivattiin syksyllä 1999 ja avattiin näkymiä tieltä lammelle. Raivaustyö liittyi Vieremän ympäristöprojektiin. Kolkonlammen ja tien välissä oli Kuistilan vanha riihi, joka purettiin kesällä 2001. Kolkonlammen kohdalla kasvaa tien varressa ruusua.

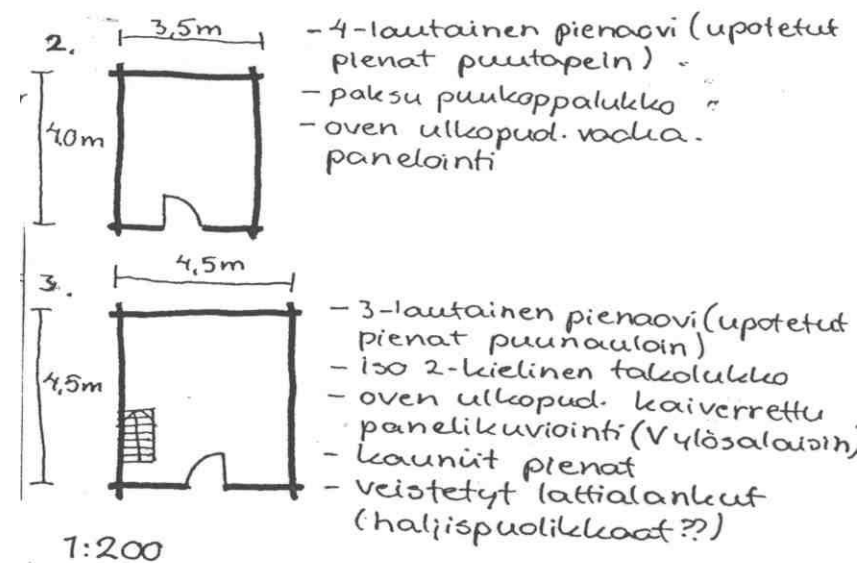
Seudun vanhimpiin kuuluva *Kuistilan* tila, entinen Huttula, on Huttusten sukutila. Juntuset tulivat asumaan Kuistilaan vuonna 1625. Anders Huttunen tuli tilalle kotivävyksi vuonna 1735. Tilan vanhoista rakennuksista ovat jäljellä pariaitta 1800-luvulta ja saunarakennus. Talon ruumisaitta vuodelta 1778siirrettiin Paavolan pihapiiriin. (Vieremän rakennuskulttuurin inventointi, *Ee sua selevelle enempee ku Huajaiskylästä*)

Kuistilan talon pihanpäärakennuksessa toimi vuonna 1890 kylän ensimmäinen meijeri, niin kutsuttu Putkolan meijeri. Kuistila oli myös monien koululaisten koulukortteeri. (*Ee sua selevelle enempee ku Huajaiskylästä*)

Kuistila on inventointu, paikallisesti merkittävä kohde.



Paavolan ruumisaitta vuodelta 1778. Aitta on siirretty Kuistilasta. Siinä on ollut alkuaan turvekatto. Ovessa on maasepän tekemä lukko. (Valokuva Eeva Huttunen)



Paavolan aittojen pohjapiirroksat. (Vieremän rakennuskulttuurin inventointi)

Kuistilasta kotoisin ollut Latsarus Huttunen osti Paavolan Ales Kouvalaiselta vuonna 1887. Päärakennuksessa oli oikealla puolella kookas tupa, alkuaan savutupa, ja vasemmalla puolella uuniton, kookas, Pörsänmäestä tuotu huone vuodelta 1815. Huoneen sivulla oli kaksi vierekkäistä päätykamaria. 1910-luvulla Pekka Kaarakainen kengitti talon ja laittoi uuden lattian multimuslattian tilalle. Perustuksen luonnonkivien tilalle asetettiin tuolloin lohkotut kivipelkat. 1950-luvulla harmaaseinäisen talon tupa purettiin ja muu rakennus sisutettiin uudelleen ja vuorattiin. (Vieremän rakennuskulttuurin inventointi, Heikki Huttunen)

Asuinrakennusta vastapäätä oli navetta lampokarsinoineen, sikopahnoineen ja heinälatoineen. Tallirakennus vuodelta 1799 siirrettiin Juntulanniemelle. Tallissa ovat nimikirjaimet JH Juho Huttusen mukaan. Pihapiirin vaateaitta, alkuaan ruumisaitta, on vuodelta 1778. Sen avainkilvessä on merkintä H 1806. Vilja-aitta on 1800-luvulta ja avainkilvessä merkintä 1843 A I. Paavola liittyy kylän vanhojen sukujen historiaan ja on maisemallisesti arvokas. (Vieremän rakennuskulttuurin inventointi, Heikki Huttunen)

Juntulanniemi on Juntusten suvun lähtöpaikka. Tilan perusti Lauri Ollinpoika Juntunen 1600-luvulla. Paavolan isäntä Latsarus Huttunen osti tilan pakkohuutokaupassa 1900-luvun alussa. Tuolloin Juntulanniemen isäntänä oli Kusti Partanen. (Vieremän rakennuskulttuurin inventointi, Ee sua selevelle enempee ku Huajaiskylästä)

1700-luvun loppupuolelta peräisin oleva ”Tiinan aitta” siirrettiin Juntulanniemeneen ruotusotamiehen torpalta. Avainkilvessä on seppä Sampa Oksasen nimikirjaimet. Tallirakennukseen, jossa olivat hevostalli ja aitta, on kaiverrettu vuosiluku 1799 ja nimikirjaimet J H Kuistilan Juho Huttusen mukaan. Rakennus siirrettiin Paavolasta 1947. Samalla hirsiseinien sisäpinta käännettiin ulospäin. Tila liittyy kylän varhaiseen asutukseen ja kylän historiaan. (Vieremän rakennuskulttuurin...)

Ruotusotamiehen torpan paikka on Haajaisten entisen koulun eteläpuolella. Vaikka torpan rakennukset ovat jo hävinneet, osoittaa villiintynyt, rehevä pihapuusto entistä pihan paikkaa. Kookkaat, vanhat tuomet ja muu pihakasvillisuus on rehevä ja kaunis maiseman yksityiskohta ja mielenkiintoinen retkikohta. Tuomien katveessa kasvaa näsiä, juhannusruusua, kurtulehtiruusua, mustaviinimarjaa ja humalaa. Rakennusten kivijalat ovat vielä hahmotettavissa.

Kurtulehtiruusu on levinnyt ruotusotamiehen torpan ja koulukievarin väliselle alueelle pellon ja tien reunaan laajaksi kasvustoksi. Sen viereisessä männikössä kasvaa katajaa



Ruotusotamiehen entisellä asuinpaikalla kasvaa kookkaita tuomia, näsiä, juhannusruusuja, humalaa ja muita vanhoja pihakasveja.



Ruotusotamiehen torpan aitta on siirretty Juntulanniemeen. (Kuva Eeva Huttunen)

Haajaisten koulu aloitti toimintansa vuonna 1895 Kannaksen talossa, siirtyi Viisalan taloon ja viimein parin vuoden kuluttua omaan koulurakennukseen. Rakennuksen vanhinta osaa on rakennuksen eteläosan ensimmäinen kerros. Siihen tulivat luokkahuone, käsityöluokka eteisineen sekä kolme huonetta ja keittiön käsittävä opettajan asunto. Hirsirunkoinen koulu vuorattiin ulkopuolelta vuonna 1928. Samalla ullakkotiloihin rakennettiin opettajan asunto korottamalla sitä mansardikatteisella poikkipäädellä. Sähköt, vesijohdot ja viemäri asennettiin vuonna 1957, jolloin rakennusta myös peruskorjattiin. Huoneita madallettiin ja tilanjakoa muutettiin, uunit ja ikkunat uusittiin. Vuonna 1976 rakennukseen lisättiin saunatilat laajentamalla rakennusta etelään päin. Seuraava peruskorjaus tehtiin vuonna 1980, jolloin mm. ullakkoasuntoa laajennettiin kahdella huoneella. Pohjoispäädyn laajennukseen tulivat juhlasali ja lämmityshuone. (*Vieremän rakennuskulttuurin inventointi*)

Koulun puuliiteri aittoineen ja ulkokäymälöineen rakennettiin vuonna 1962. Pihapiirin korkea aittarakennus on koulun entinen kuisti, johtokunnan pöytäkirjojen mukaan ”wisti”, joka irrotettiin rakennuksesta vuonna 1909. Toinen ”wisti” myytiin huutokaupassa Antti Timoselle. (*Ee sua selevelle enempee ku Huajaiskylästä, Vieremän rakennuskulttuurin inventointi*)

Koulutoiminta päättyi keväällä 1997. Koulu toimii nyt kyläyhdistyksen ylläpitämänä *Koulukievarina*, kylän kokoontumispaikkana, vuokrattavana juhla-, kokous- ja leiritilana.

Koulukievarin kohdalla tien reunalla ovat maamerkinä kookkaat kuuset. Ne on istutettu opettaja Martti Korhosen aikana vuosina 1933-34. Kyläyhdistys on kunnostanut entisen koulun piha-aluetta mm. istutuksin. Piha-alueelle on rakennettu vaellusreittiin liittyvä

katos hevosille. Syksyllä 2001 Koulukievarin piha-alueelle alettiin pystyttää Amerikan hevosajoneuvomuseoalueelta purettua hirsistä kahvilarakennusta säilytystilaksi, pienimuotoiseksi museoksi ja majoitustilaksi.

Haajaisten entinen koulu on edustava 1900-luvun vaihteen koulurakennus. Rakennus on maisemallisesti merkittävä. Entinen koulu on inventoitu, paikallisesti merkittävä kohde.

Koulukievarin piha-aluetta syksyllä 2000. (Kuva alhaalla vas.)

Entisen koulun kohdalla Haajaistentietä reunustavat kookkaat kuuset on istutettu 1930-luvulla.



Koulukievarin kohdalla tien länsipuolella on vesakkoista aluetta. Sen ja pellon välistä puustoa on raivattu. Tien varret ovat vesakkoiset.

Koulun taakse metsään tehdyn kuntopolun viereen on vähitellen syntynyt yksityinen varastoalue, joka hoitamattomana ympäristöä rumentava ja häiritsevää.

Väliahon tienhaaraa lähestyttäessä tietä rajaa jyhkeä kuusi- ja mäntymetsä. Välihontien liittymän pohjoispuolella kasvaa vesakkoa.

Tie laskeutuu *Tervapuron* notkoon, missä tietä reunustaa kaunisreunainen mänty- ja kuusimetsä. Puron varressa kasvaa saniaisia.

Vanhapihan kohdalla avautuu kaukonäkymä Iimäen suuntaan.

Jaanalan kohdalla tien eteläpuolella on hieno katajikko.

Eikanmäen jälkeen tienäkyminä vaihtelevat jyhkeät kuusikot, avohakkuualueet ja nuoret, vesakkoiset koivikot.

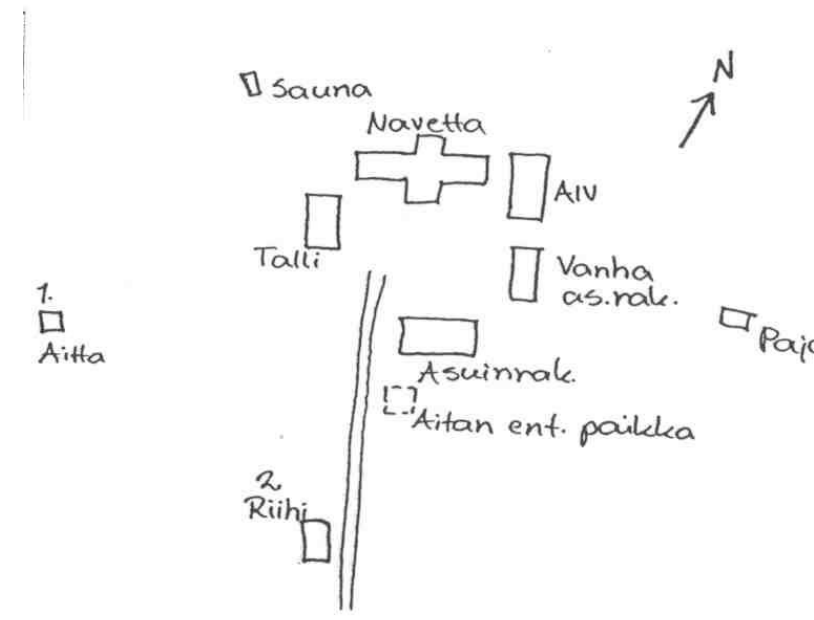
Korkealla mäellä sijaitsevalla *Eikanmäen* tilalla on asunut mm. Schönejä, Kiiskisiä ja Kaarakaisia. Tila oli kunnan omistuksessa 1928-36, minkä jälkeen Pekka Rytönen osti tilan. Tuolloin pihapiirissä olivat navetta ja talli ja näitä vastapäätä vanha asuinrakennus, piharakennus liitereineen ja talleineen, ja niiden



Tie laskeutuu *Tervapuron* notkoon.

Koperonkukkulan suunnassa erottuu vielä avohakkuualue, joka on entistä laskettelurinnettä. Avoimet alueet ovat metsittymässä.

takana vanha navetta ja vilja-aitta. 1880-luvulla tehty riihi oli nykyisellä paikallaan. Pihapiirin pohjoispuolella sijaitsi paja ja länsipuolella savusauna vuodelta 1926. Suurin osa rakennuksista tuhoutui tulipalossa vuonna 1939. Palaneen asuinrakennuksen paikalle tehtiin talo Kiuruvedeltä tuodun asuinrakennuksen hirsistä. Pihapiirissä ovat jäljellä vielä pärevuorattu aitta, riihi, sauna ja paja. (*Vieremän rakennuskulttuurin inventointi*)



Eikanmäki sijaitsee kauniilla paikalla mäen päällä viljapeltojen ympäröimänä. Rakennuksissa on harvinaisiksi käyneitä rakennustyyppisiä. Eikanmäki on inventoitu, paikallisesti merkittävä kohde.

Valkeiskylässä *Luutnantinrinteen* jyrkkää metsänreunaa rajaa paikoin vanha kuusikko, paikoin vesakoituva koivikon reuna.

Partasten suku tuli *Askonniemen* tilalle vuonna 1914. Askonniemen vilja-aitta on 1700-luvulta. Sen saranat ja lukko sekä hirsiseinät ovat vielä alkuperäisiä. Aittaa on korotettu. Aitaan liittyy tarina Suomen sodan aikaisista venäläisistä luutnanteista, jotka kyläilivät aitassa. Kylän nuoret miehet väijyivät ja yllättivät luutnantit, tappoivat heidät ja hautasivat Koperon tienhaaran kohdalle. Tarinaa on sijoitettu myös ison tai pikkuvihan aikoihin. Aitta on siirretty alkuperäiseltä paikaltaan 20 m päähän tien oikaisun yhteydessä. (*Vieremän rakennuskulttuurin inventointi*)

Eikanmäen pihapiiriä rajaavat rakennukset perinteiseen tapaan neljältä sivulta. (*Vieremän rakennuskulttuurin inventointi*)



Aitta on ollut alkuaan vilja-aitta. rakennusaikaa ei tunneta, mutta tarinan ajankohdasta riippuen aitta on 200-300 vuotta vanha. Aittaa on uusittu katkaisemalla nurkat vuonna 1857 ja valamalla vuonna 1957 betonilattia. Aitassa on ollut malkakatto vuoteen 1956 saakka. Aitta liittyy Haajaisten tiemiljööseen ja on merkittävä myös historiallisen taustansa vuoksi. (Vieremän rakennuskulttuurin inventointi)

Häntälän kohdalla tieltä avautuu avoimia näkymiä Pikku-Valkeiselle. Häntälän riihi tien varrella on säilyttämisen arvoinen.

Häntälän vilja-aitta sijaitsee Haajaistentien varressa Valkeiskylällä. Aitta on peräisin viime vuosisadalta. Erityispiirteenä on ulko-ovea suojaava pieni ovikatos. Lattia on korotettu hirsikehikolla korkeammalle maasta. Aitta liittyy Haajaisten tiemiljööseen. (Vieremän rakennuskulttuurin inventointi)

Haajaistentien Valkeiskylän puoleisessa päässä tien varressa sijaitsee vielä *Anttilan* jauhoaitta, joka on rakennettu 1800-luvun loppupuolella. Anttila toimi kestikievarina vuoteen 1934. Kestikievarin talli sijaitsi tien toisella puolella. Kaksikerroksinen aitta on rakennettu todennäköisesti 1800-luvun loppupuolella. Se on siirretty nykyiselle paikalle navetan tieltä. Aitan takosaranat ovat 1800-luvulta. Aitta liittyy Haajaisten tienäkymään. (Vieremän rakennuskulttuurin inventointi)

Anttilan laidun on inventoitu perinnemaisema, joka sijaitsee Valkeiskylässä Haajaistentien varrella Anttilan tilalla. Alue on länteen viettävä kallioselänteen alarinne, jolla karja on laiduntanut 1900-luvun alusta lähtien. Nyt alueella laiduntavat hiehot. alue on kooltaan 4 ha. Tiehen rajautuva osa on kivistä niittyä ja maisemallisesti viehättävää katajaista kalliota. Rehevöitymiseen viittaavat valtalajit nurmirölli, niittynurmikka, nurmilauha ja valkoapila. Puusto on varttuvaa mäntymetsää, paikoin on harmaaleppää ja kuusta, siellä täällä katajaa. aluskasvillisuudessa on runsaimpana puolukka. Arvoluokka on p- (paikallisesti arvokas). (Pohjois-Savon perinnemaisemat)



Häntälän aitta

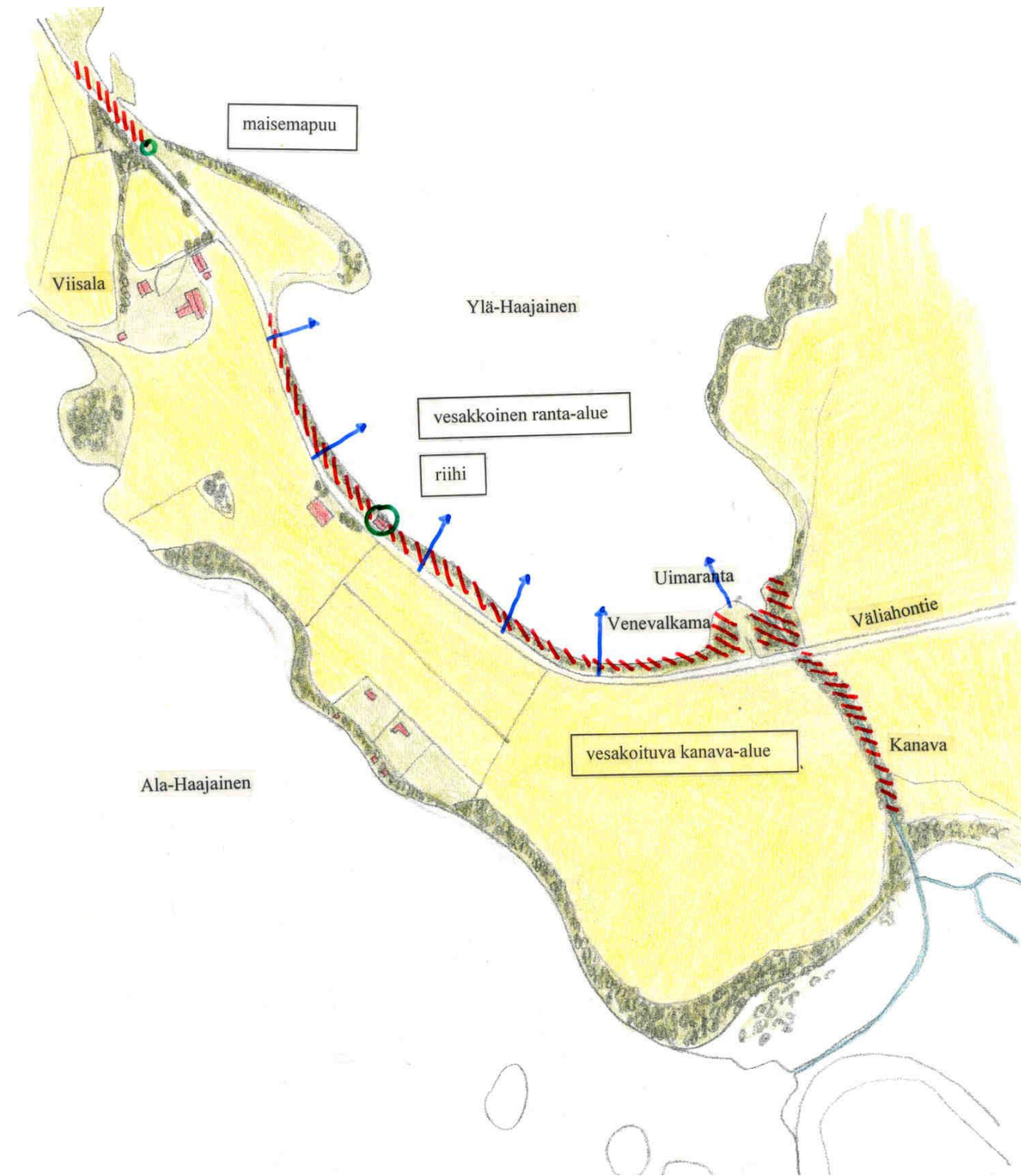


Anttilan aitta



Haajaistentie Valkeiskylässä

Väliahontie



Nkymä Aholanmäeltä Haajaisille



Aholanmäen laella on kookkaita, pyöreälatvaisia yksittäispuita.

Korkea *Aholanmäki* on ollut asuttuna ja viljeltyinä kauan. Asukkaat siirtyivät 1800-luvulla Vanha-Aholaan. Mäkeä ja peltoa reunustavat vieläkin kiviaita ja siellä on jäljellä rakennuksen kivijalkaa. Mäen takaa on löydetty sädekiviliusketaltoa.

Ahosten kantatila sijaitsi alun perin Aholanmäellä, mistä asukkaat siirtyivät 1800-luvulla nykyiselle *Vanha-Aholan* paikalle. Vanha-Aholan mansardikattoinen asuinrakennus tehtiin vuonna 1920. Sen eteläpäädyistä purettiin pirttiosa vuonna 1948. 1800-luvulla rakennettu vilja-aitta on mahdollisesti siirretty Aholanmäeltä muuton yhteydessä. Pihapiirissä on vielä 3-huoneinen riviaitta 1800-luvulta. (*Vieremän rakennuskulttuurin inventointi, Ee sua selevelle enempee ku Huajaiskylästä*)



Kiviraunio Aholanmäellä.

Vanha-Ahola sijaitsee näkyvällä paikalla Ylä-Haajaisen rantapeltojen keskellä. Rakennukset ovat maisemallisesti arvokkaita. Vanha-Ahola on inventoitu, paikallisesti merkittävä kohde.

Aholan vanhoja rakennuksia ovat navetta, aitta ja riihi. Luonnonkivistä navettaa alettiin rakentaa vuonna 1939 Reettu Ahosen isäntänä ollessa. Seinien yläosassa on viisi hirsikertaa. Tiilinen laajennusosa muurattiin vuonna 1952. Aholanmäeltä tuotu vilja-aitta on 1800-luvulta. Siinä on varkaiden varalta kaksoispohja ja tiheään asetetut vuoliaiset. Yläosassa säilytettiin suolalihaa. Riihi on vuosisadan vaihteesta. Sisäänkäyntipuolella on suuri rankorakenteinen vaja. (*Vieremän rakennuskulttuurin inventointi*)

Aholan kavinavetta on alueella harvinainen. Rakennukset sijaitsevat maisemallisesti näkyvällä paikalla Väliahontien varrella viljapeltojen ympäröimänä. Ahola on inventoitu, paikallisesti merkittävä kohde.

Yläkanavan puustoa ja vesakkoa sekä *Ylä-Haajaisen* etelärannan puustoa ja vesakkoa raivattiin Vieremän ympäristöprojektin työllistämistyönä kesällä ja syksyllä 1999. Uimarantaan on rakennettu laavu. Alue kaipaisi vielä kokonaissuunnitelmaa. Ojanvarret ja ranta tarvitsisivat säännöllistä raivausta.

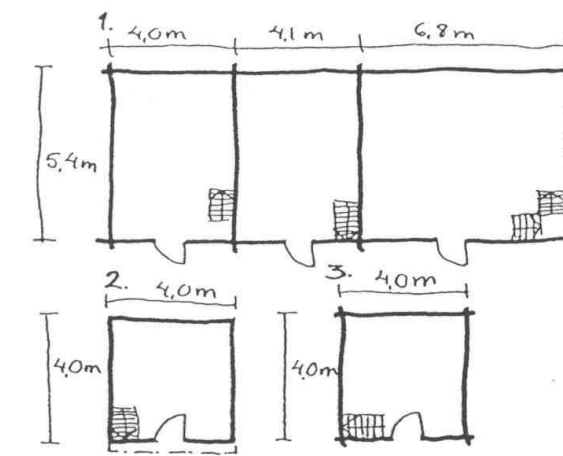
Väliahon tien varressa sijaitseva *Viisalan riihi* on arvokas tieympäristön kohde. Tien ja järven välinen kapea ranta-alue tulisi raivata loppuun Taipaleen tilalle saakka. Raivausjätteet tulisi hävittää tai polttaa.



Ylä-Haajainen näkyy taas järvenä Viisalan pihalle. (Kuva Eeva Huttunen)

Viisala, entinen Paistinlahti, on ollut Kumpulaisten suvun sukutila vuodesta 1614 lähtien. Asutusta paikalla on ollut paljon aiemmin. Viisalan tilalta löytyi reikäkiviä, jotka ajoittuvat todennäköisesti kampakeraamiseen aikaan 4200-2500 eKr, mahdollisesti vieläkin vanhempaan esikeraamisen Suomusjärven kulttuurin piiriin. Nykyinen nimi on luultavasti tullut lukuisten Visa-nimisten isäntien mukaan. (*Vieremän rakennuskulttuurin inventointi, Ee sua selevelle enempee ku Huajaiskylästä*)

1900-luvun alussa tilan rakennukset muodostivat umpipiikan rinnettä alas rönsyävine pikkurakennuksineen (kuva sivulla 1). 1930-luvun alussa tilalla oli mm. 9-huoneinen asuinrakennus vuodelta 1910, 52 lehmän navetta ja 8 hevosen talli. (*Vieremän rakennuskulttuurin inventointi*)



2. - oven ulkopuol. salmiakkiruutu-kuvioinen panelointi (takonauhoin)
- hirsikenkko alla
3. - itäiset pihtipielet 1:200

Viisalan aittojen pohjapiirroksia. Riviaittaan kuuluu kolme mm. vilja-aittoina käytettyä huonetta. Yksittäisaitat ovat olleet ruoka- ja vilja-aittoja.. (*Vieremän rakennuskulttuurin inventointi*)

Tilan vanhoista rakennuksista on jäljellä kolme aittarakennusta. Yksi aitoista on toiminut ruoka- tai vilja-aittana. Sen päätyotsa ja salmiakkikuvioinen ovi viittaavat 1700-luvulle. Toinen aitoista oli vilja-aitta, jonka hinkalot oli tehty hirrestä. Kolmas aitoista on kolmen huoneen riviaitta viime vuosisadalta. (*Vieremän rakennuskulttuurin inventointi, Ee sua selevelle enempee ku Huajaiskylästä, Vesa Kumpulainen*)

Tilan pihapiiri sijaitsee kauniilla paikalla mäen kumpareella Ylä- ja Ala-Haajaisen välisellä kannaksella. Viisala on inventoitu, paikallisesti merkittävä kohde.

Pyöreen aitta ja riihi ovat isäntä David Niskasen rakentamia. Aittarakennuksessa, jossa ovat talli ja aitta, on kaiverrus 1901. Rakennusta on siirretty paikaltaan 1980-luvulla parikymmentä metriä. Riihi on 1800-luvun loppupuolelta. Sen seinässä on kaiverrus D.N. Oven sarana saattaa olla 1700-luvulta. Pyöreen riihi ja aitta ovat maisemallisesti ja pihamiljöön kannalta tärkeitä. Pyöree on inventoitu, paikallisesti merkittävä kohde. (*Vieremän rakennuskulttuurin inventointi*)

Kärkkäälänahosta löytyy vielä vanha *Kortelaisen pihapiiri*, joka on palkittu kulttuuripalkinnolla.

Rautalahdentie

Rautalahdentien alkupäästä avautuu näkymiä Aholan ja Vanha-Aholan tilojen pelloille ja Ylä-Haajaisten järvimaisemaan. Tien varren metsän reuna on vesakkoinen. Tie kulkee metsän halki niin, ettei näkymiä Ylä-Haajaisille juurikaan avaudu.

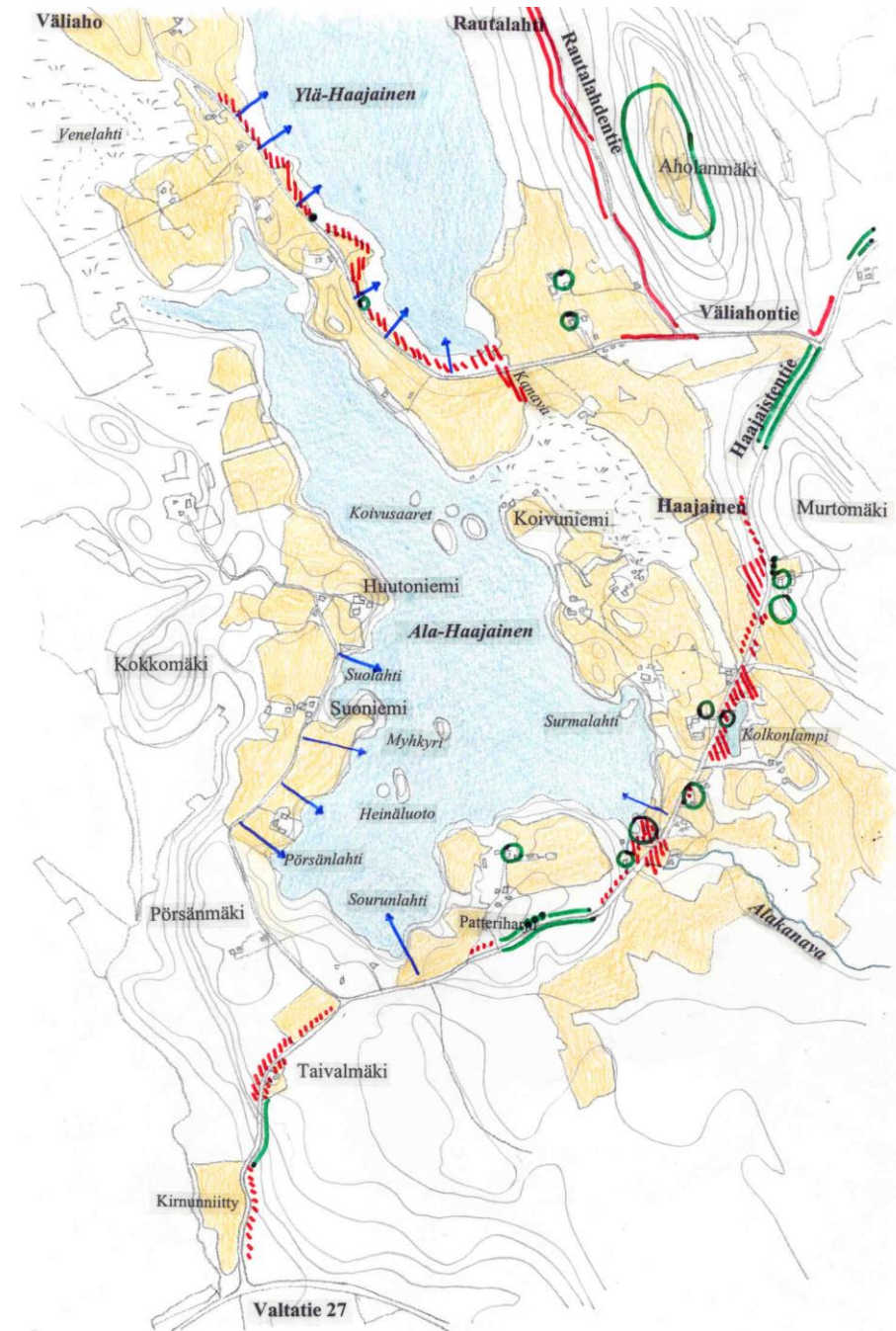
Niskalan riihi on Rautalahdentien varressa. Sen kohdalla tien toisella puolella on harvinaista kiviaitaa.

Huuskon ranta-alueen kauniissa rinteessä kasvaa tuomia ja katajaa.

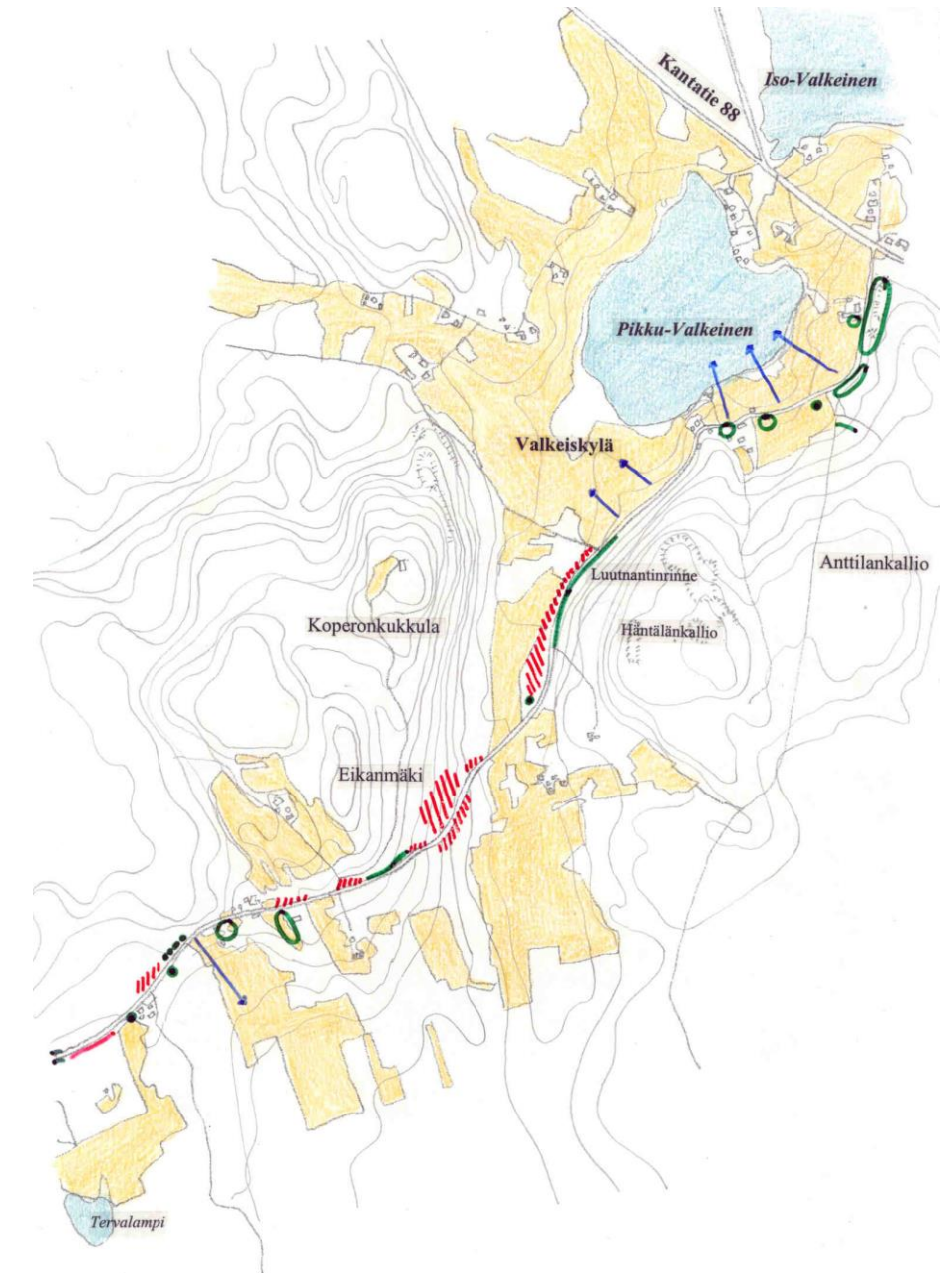
Rautalahdentien varrella sijaitsevan *Marttilan* vilja-aitta on rakennettu 1800-luvulla. Aitan eteläsivu on vuorattu päreillä.

Marttilan aitta on inventoitu ja paikallisesti merkittävä kohde.

-  ympäristö, johon suositellaan hoitotoimia
-  kulttuurihistoriallisesti arvokas ympäristö, perinnemaisema tai maisematekijä
-  maisemallisesti merkittävää puustoa
-  merkittävä näkymä
-  raivattava tien varsi
-  ohjaus, maisemaa rajaava metsänreuna



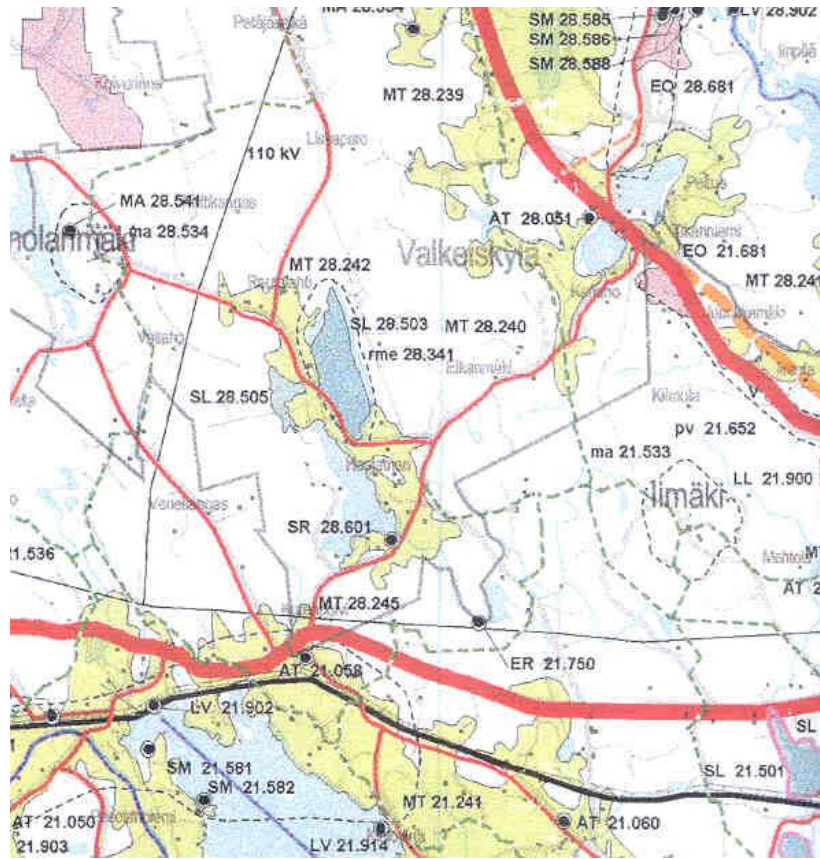
Kulttuuriympäristön nykytilanne, Haajaistentien eteläosa



Kulttuuriympäristön nykytilanne, Haajaistentien pohjoisosa

SUUNNITELMAT JA SELVITYKSET

Ylä-Savon maakuntakaava



Ote Ylä-Savon maakuntakaavaehdotuksesta

Maakuntakaava osoittaa tulevan maankäytön pääperiaatteet ja on ohjeena kuntakohtaiselle kaavoitukselle. Maakuntakaavassa varataan alueet eri toimintojen kehittämiseksi pitkällä tähtäyksellä. Pohjois-Savon liitto on laatinut Ylä-Savon maakuntakaava-ehdotuksen, joka on vahvistettavana ympäristöministeriössä vuonna 2001. Haajaisten aluetta koskevat seuraavat aluevaraukset ja merkinnät:

Ylä-Haajainen ja Ala-Haajaisen Venelahti on merkitty maakuntakaavaluonnokseen luonnonsuojelualueena (SL). Lisäksi Ylä-Haajainen on merkitty erämatkailualueeksi (rme).

Haajaisten nuorisoseurantalot Rantala on merkitty rakennussuojelu-kohteeksi (SR).

Maakuntakaavaehdotus on nähtävissä Vieremän kunnan teknisessä toimistossa.

Vesistöjen kunnostussuunnitelmat

Ylä-Savon vesistöjen kunnostussuunnitelman laati Itä-Suomen Viatetek Oy vuonna 1999 Ylä-Savon kuntien toimeksiannosta. Suunnitelman tarkoituksena oli kartoittaa vesistöjen tilaa ja käyttömahdollisuuksia sekä kunnostustarvetta. Vieremän osalta suunnitelmassa ovat mukana Ala- ja Ylä-Haajaisjärvet.

Suunnitelmassa on todettu, että Ala-Haajaisjärvellä harjoitetaan runsaasti kalastusta. Järveä kuormittavat peltoviljely ja suoalueet. Ongelmana ovat rehevyys ja lievä hapenvajaus. Kunnostustoimenpiteenä suunnitelmassa on esitetty vedenpinnan nostoa. Ylä-Haajaisjärvellä on todettu umpeenkasvukehitys häiritseväksi. Kalatalouden kannalta järven ongelmia ovat turve, umpeenkasvu ja rehevyys. Järvi on toiminut luonnonravintolammikkona, ja sitä kuormittavat peltoviljely ja suojelualueet. Järvi on valtakunnallinen lintuvesiensuojelukohde.

Vesistöjen kunnostussuunnitelma on nähtävissä Vieremän kunnan teknisessä toimistossa.

Suojavyöhykesuunnitelma

Jouni Kumpulainen laati Iisalmen reitin suojavyöhykesuunnitelman Vieremän osalta vuonna 1995. Suunnitelmalla selvitettiin pellot, joille on syytä perustaa vesistön suojelua edistävät, ravinteiden, maa-ainesten ja torjunta-aineiden pääsyä vesistöön estävät suojavyöhykkeet. Suojavyöhykkeen leveys on suunnitelman mukaan keskimäärin 15 m. Suunnitelmassa esitetään, että suojavyöhykkeelle mahdollisesti tehtävät istutukset on valittava kasvilajiltaan vesistön luonteen ja sijainnin mukaisesti sekä paikan maisemaan sopivaksi. Kasvillisuuden tulee olla luonnonmukaista ja alueen rantakasvillisuutta mukailevaa.

Suunnitelmassa on esitetty Ylä-Haajaisen rannoille suojavyöhykkeitä yhteensä 2 766 m eli 415 aaria, Ala-Haajaisen rannoille 1 564 m eli 235 aaria ja Ala-Kanavan puron varteen 598 m eli 90 aaria. Suojavyöhykesuunnitelma on nähtävissä Vieremän kunnan maataloustoimistossa.

Perinnemaisemat

Perinteisen maatalouden muovaamia maisemia eli perinnemaisemia kartoitettiin vuonna 1992 Pohjois-Savon ympäristökeskuksessa.

Tulokset julkaistiin kirjassa Pohjois-Savon perinnemaisemat. Suunnittelualueelle sijoittuu kaksi perinnemaisemakohtetta: Haajaisen haka ja Anttilan laidun. Haajaisen haka sijaitsee Haajaisten kylällä Jaakkolan tilalla. Kohteen arvoluokka on p+ (paikallisesti arvokas). Anttilan laidun sijaitsee Valkeiskylässä Haajaistentien varrella Anttilan tilalla, täällä katajaa. Aluskasvillisuudessa on runsaimpina puolukka. Kohteen arvoluokka on p- (paikallisesti arvokas).

Kerätyt tiedot palvelevat maanomistajia sekä maaseutu- ja ympäristöviranomaisia esimerkiksi silloin, kun viljelijät hakevat maatalouden ympäristötuen eritystukea perinnebiotooppien hoidosta aiheutuviin kustannuksiin. Perinnemaisemakohteet on esitelty sivuilla 15 ja 20.

Rakennuskulttuurin inventointi

Vieremän rakennuskulttuuria inventoi vuonna 1992 arkkitehti Satu Karjalainen / Restauroivat arkkitehdit Puurunen & Tomminen. Valkeiskylän inventointikohteet on päivitetty vuonna 2001 Valkeiskylän osayleiskaavatyön yhteydessä.

Tarkastelun kohteena olevalta alueelta on inventoitu:

- Ahola
- Anttila
- Askonniemi
- Eikanmäki
- Haajaisten koulu
- Haajaistentie
- Halmeniemi
- Humalaharju
- Häntälä
- Jaakkola
- Juntulanniemi
- Kuistila
- Paavola
- Palosuo
- Rantala
- Viisala
- Vanha-Ahola.

Inventoiduja kohteita on esitelty tarkemmin kohdassa kulttuuriympäristö sivuilla 12-23.